



# Håndbog om hygiejne og miljø i dagtilbud

# Indhold

1. Introduktion	3
2. Hygiejne	7
2.1 Håndhygiejne	7
2.2 Hånddesinfektion for voksne	11
2.3 Handsker	11
2.4 Pusleplads	13
2.5 Bleskift	14
2.6 Vasketøj	16
2.7 Toiletter	17
2.7.1 Brug af potter	18
2.8 Soverum, barnevogne, krybber og sengetøj	18
2.9 Legetøj	19
2.10 Køkkenhygiejne, tilberedning og servering af mad	20
2.10.1 Køkkenhygiejne	20
2.10.2 Tilberedning og servering af mad	21
2.11 Særlige opmærksomhedspunkter	23
2.11.1 Skærpet hygiejne	23
2.11.2 Hygiejne ved rensning af sår	25
2.11.3 MRSA	25
2.11.4 Audit	25
3. Indeklima	29
3.1 Temperaturforhold	30
3.2 Luftkvalitet	30
3.3 Lysforhold	31
3.4 Lydforhold og akustik	33
3.5 Forureninger i indeklimaet	34
3.5.1 Støv	34
3.5.2 Flygtige organiske forbindelser (VOC)	34
3.5.3 Fugt og skimmelsvamp	35
3.5.4 Mineraluld	36
3.5.5 Asbest	36

3.5.6	PCB	37
3.5.7	Radon	37
3.5.8	Andre forhold	38
<b>4.</b>	<b>Udemiljø</b>	<b>41</b>
4.1	Solbeskyttelse	41
4.1.1	Varmt og solrigt vejr	41
4.2	Vinter og kulde	43
4.3	Soveseler	43
4.4	Jorden omkring institutionen	44
4.4.1	Giftige planter	44
4.5	Sandkassen	44
4.5.1	Sikre legeredskaber	45
4.6	Soppebassiner	45
4.7	Båltænding	45
4.8	Dyrehold	46
4.9	Insektstik	46
4.9.1	Hvæpse og bier	46
4.9.2	Myg, mitter og bremser	47
4.10	Rotter og mus	48
4.11	Skov- og naturbørnehaver	48
4.11.1	Giftige planter, bær og svampe	48
4.11.2	Skovflåter	50
4.12	Håndhygiejne i naturen	50
<b>5.</b>	<b>Rengøring</b>	<b>53</b>
5.1	Rengøringsmidler	53
5.2	Smitteveje og sygelighed	53
	<b>Register</b>	<b>55</b>

# 1. Introduktion

Håndbog om hygiejne og miljø i dagtilbud er en helt ny publikation, der erstatter "Hygiejne i dagtilbud – Anbefalinger om forebyggelse og sundhedsfremme for børn inden for hygiejne, miljø og sikkerhed", som senest udkom i 2013.

En lang række myndigheder har fastsat regler og retningslinjer for børns sundhed, sikkerhed og trivsel, mens de opholder sig i dagtilbud. Det drejer sig om Børne- og Socialministeriet, Socialstyrelsen, Fødevarestyrelsen, Arbejdstilsynet, Miljøstyrelsen, Sikkerhedsstyrelsen, Bygningsstyrelsen og Sundhedsstyrelsen. Dertil kommer en række andre organisationer, som fx Dansk Center for Undervisningsmiljø (DCUM), der kan have betydning for den samlede tilrettelæggelse af arbejdet i dagtilbud.

Med denne publikation har Sundhedsstyrelsen valgt at fokusere på de områder, der knytter sig direkte til Sundhedsstyrelsens ressortområde, nemlig hygiejnens og miljøets betydning for barnets sundhed og trivsel.

Håndbogen indeholder anbefalinger om bedst mulig hygiejne i forhold til forebyggelse af smittespredning i dagtilbud, hvor mange børn og voksne er samlet mange timer hver dag. Således er god og regelmæssig håndhygiejne den mest effektive måde at forebygge smittespredning på, men god hygiejne indebærer også, at der er fokus på at undgå smitte fra de øvrige smitteveje og smitekilder. I forhold til det miljømedicinske område kan børn være en særlig udsat gruppe. Det skyldes bl.a. at børns væv, organer og centralnervesystem er mere modtagelige end voksnes over for påvirkninger fra miljøfaktorer. Desuden indånder, spiser og drikker børn mere i forhold til deres kropsvægt, hvilket gør, at de relativt set eksponeres mere for miljøfaktorer end voksne. Børns adfærd er også anderledes – de er i tættere

kontakt med jord, og de undersøger ting med munden og sutter derfor på fx legetøj.

Bogen henvender sig til de kommunalt ansatte sundhedstjenester, som jf. bestemmelserne i sundhedsloven, skal yde bistand til dagtilbud i form af generel rådgivning om børn og unges sundhed samt vejlede om og føre tilsyn med sundhedsforholdene på kommunens institutioner, herunder oplyse om hygiejne. Bogen kan også med fordel læses af pædagogisk personale og ledere, hvis ansvar det er at tilrettelægge daglige rutiner, der skal forebygge, at børn i dagtilbud udsættes unødigt for smitte fra andre børn og fra voksne gennem hygiejniske forholdsregler. De pædagogiske ledere skal desuden være opmærksomme på miljøfremmede stoffer, der kan påvirke barnets sundhed og trivsel, hvorfor de i videst muligt omfang må undgås eller reduceres i omfang. Personale i dagplejetilbud har mulighed for at søge råd hos de kommunale sundhedsplejersker om, hvordan bogens anbefalinger kan justeres til private hjem, hvor andre rammer kan begrænse muligheden for at følge bogens anbefalinger. Endelig kan publikationen læses af forældre, som interesserer sig for spørgsmål, der knytter sig til bogens indhold, herunder fx forældrebestyrelser.

Bogen er opdelt i fem kapitler. På Sundhedsstyrelsens hjemmeside vil der som supplement til denne bog være en oversigt over hyppigt stillede spørgsmål (FAQ), der ikke besvares i denne publikation. Listen vil blive opdateret 1-2 gange om året afhængigt af de problemstillinger, som Sundhedsstyrelsen præsenteres for af sundhedspersonale, pædagogisk personale og forældre. Her findes ligeledes 3 små film om hygiejne vedrørende pusleplads og bleskift samt håndvask med børn og forskelligt grafisk materiale til brug for dagtilbud, SFO og fritidshjem.

Bogens sundhedsfaglige indhold skal suppleres af forebyggelsespakkerne om hygiejne og solbeskyttelse. Forebyggelsespakkerne kan læses på [www.sst.dk](http://www.sst.dk).

## **Begrebsafklaring**

**Hygiejne** er læren om renlighed. Ordet stammer fra den græske gudinde for sundhed, Hygieia. Begrebet omfatter rutiner til opnåelse og opretholdelse af sundhed og renhed for både mennesker og dyr. Målet med gode hygiejniske rutiner er at reducere smittespredningen mest muligt og derigennem forebygge og afhjælpe sygdomstilstande forårsaget af virus, bakterier, parasitter og svampe.

**Miljømedicin** er læren om helbredsskader forårsaget af befolkningens udsættelse for sundhedsskadelige miljøfaktorer gennem luft, jord,

vand og fødevarer, på arbejdspladser og i boliger og institutioner, dvs. både inde og ude. Miljøfaktorer, der kan påvirke sundheden, kan inddeles i fysiske, kemiske, biologiske og psykosociale faktorer. De fysiske faktorer er bl.a. temperatur, fugtighed og støj. De kemiske faktorer er kemisk forurening i luft, vand, fødevarer, arbejds- og bolig-miljø. De biologiske faktorer er fx skimmelsvampe. De psykosociale faktorer er fx stresspåvirkninger.

**Dagtilbud** er en samlet betegnelse for institutioner for 0-5-årige børn, dvs. dagpleje, vuggestue, børnehave, integrerede institutioner, fritids-hjem og skolefritidsordninger (SFO).

Den kommunale sundhedstjeneste består af sundhedsplejersker, kommunallæger og andet sundhedspersonale, der jf. sundheds-lovens § 124 har til opgave at rådgive dagtilbud om miljø- og hygiejnemæssige forhold, der har betydning for børns sundhed og trivsel. Den kommunale sundhedstjeneste kan søge rådgivning i Styrelsen for Patientsikkerhed.



The image shows five overlapping rectangular signs in different colors: green, pink, dark blue, orange, and red. Each sign has the word "Hotspot!" written in a small font at the top. In the center of each sign is a simple line drawing of a smiling star with eyes and a mouth. The signs are arranged in a slightly overlapping row from left to right. There are blue curved lines on the left and right sides of the signs, suggesting they are being held up or are part of a larger display.

**Hent materiale på [www.sst.dk](http://www.sst.dk)**

Kulørte hotspot-plancher kan henlede opmærksomheden på behovet for god hygiejne. Sæt dem gerne op på steder, der skal rengøres hver dag og efter behov, se side 54.

Hotspot-plancherne og andre visuelle materialer kan downloades fra [www.sst.dk](http://www.sst.dk) og lamineres i institutionen. Plancherne sprittes af dagligt.



## 2. Hygiejne

Børn er mere udsatte for at blive smittet og syge af bakterier og virus end raske voksne. Det hænger sammen med, at deres immunforsvar ikke er fuldt udviklet, at de under leg ofte er i tæt fysisk kontakt med hinanden, og at de endnu ikke har etableret gode hygiejniske vaner.

De yngste børns sygelighed er højere i dagtilbud sammenlignet med sygeligheden hos børn, der passes i hjemmet<sup>1</sup>. En opgørelse over sygefravær blandt voksne i 2015-2017 fordelt på brancher viser, at det højeste sygefravær findes i brancherne "Døgninstitutioner og hjemmehjælp" og "Daginstitutioner" med sygefraværprocenter på 6,5 % og 6,0 %<sup>2</sup>. Sygeligheden i dagtilbud, også hos voksne, kan nedsættes gennem faste hygiejnerutiner. En dansk undersøgelse har således vist, at fokus på håndhygiejne i dagtilbud nedsatte sygeligheden blandt børnene med 34 %<sup>3</sup>. En rapport fra Nasjonalt kunnskapssenter for helsetjenesten i Norge finder – på baggrund af fire systematiske oversigter – at håndvask og oplæring i smitteværn fx ved brug af handsker i børnehaver og skoler sandsynligvis medfører lavere forekomst af luftvejsinfektioner og diarre sammenlignet med børnehaver og skoler, hvor der ikke blev iværksat tiltag udover vanlig praksis. Resultaterne tyder på, at man kan forvente en reduktion på 10-15 % færre infektioner hos børn<sup>4</sup>.

### 2.1 Håndhygiejne

Håndhygiejne er den bedst dokumenterede metode til at forebygge smittespredning<sup>5</sup>. Håndhygiejne skal derfor uhindret kunne udføres på hænder og underarme. Det er desuden vigtigt, at børnene lærer at vaske hænder og bliver fortrolige med, hvornår de skal vaske hænder. Korrekt håndvask forudsætter motoriske færdigheder, som udvikles gennem øvelse, og den pædagogiske indsats må derfor tilpasses barnets alder. Den kommunale sundhedstjeneste rådgiver det pædagogiske personale om korrekt håndvask og oplyser om materiale, der kan anvendes i undervisning af børnene.





På [www.sst.dk](http://www.sst.dk) findes en film, der viser, hvordan man lærer børn at vaske hænder korrekt.



### Børn og voksne vasker hænder:

- Når hænderne er synligt snavsede
- Efter udendørs leg og kontakt med dyr
- Før og efter madlavning
- Under madlavning, når der skiftes arbejdsgang, fx efter klargøring af grøntsager eller efter håndtering af kød
- Før og efter spisning
- Efter toiletbesøg
- Efter bleskift
- Efter nys og host i hånden og i engangsserviet.

### Voksne vasker hænder:

- Før og efter hjælp til spisning
- Efter hjælp til børns toiletbesøg
- Efter at have pudset næse
- Før og efter rensning af sår
- Efter sortering af vasketøj
- Efter håndtering af affald
- Efter brug af handsker.

Til håndvask anvendes vand og flydende sæbe/skum fra engangsdispensere. Ved nye installationer anbefales håndfrie armaturer. Det kan afbryde smittevejen. Til aftørring af hænderne anvendes engangshåndklæder. Det forhindrer spredning af snavs og smittestoffer fra person til person gennem håndklædet. Luftblæsere kan sprede bakterier i luften, når de blæser, og kan derfor ikke anbefales.

Ure, armbånd og ringe er gode 'gemmesteder' for bakterier og virus, og de hindrer, at håndvasken kan udføres korrekt. Ure og ringe bør derfor ikke anvendes i dagtilbud. Brug af neglelak frarådes, da snavs under neglene ikke kan ses ved brug af neglelak, og neglelak hurtigt kan få en ujævn overflade, hvor urenheder kan gemme sig. Frisk neglelak har desuden vist at øge antallet af bakterier ved siden af neglene<sup>5</sup>. Kunstige negle frarådes ligeledes af hygiejniske årsager.

De voksne kan desuden anvende hånddesinfektion, dog ikke på snavsede eller våde hænder. Efter toiletbesøg vaskes hænderne altid først med sæbe og vand. Efter aftørring af hænderne kan den voksne anvende hånddesinfektion.

# Håndhygiejne ved håndvask



1. Hænderne gøres våde, og sæben fordeles.



2. Håndryg og fingermellemrum vaskes på begge hænder.



3. Håndfladerne vaskes med let flettede fingre.



4. Fingerspidserne vaskes.



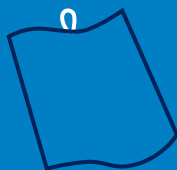
5. Tommelfingerens bagside vaskes på begge hænder.



6. Håndfladernes furer vaskes på begge hænder.



7. Sæberester skylles helt af.



8. Hænderne tørres omhyggeligt i et engangshåndklæde.



9. Engangshåndklædet bruges til sidst til at lukke vandhanen med.

Sundhedsstyrelsen fraråder brug af hånddesinfektion hos børn og anbefaler håndvask med vand og sæbe. Begrundelsen herfor er, at børn skal lære gode rutiner for håndvask. Hertil kommer, at beholdere med hånddesinfektioner i små børns nærmiljø udgør en sikkerhedsmæssig risiko. Små børn bliver hurtigt ferme til at skrue låg af, og små børn smager på alt. Der kan også ske andre uheld.

## 2.2 Hånddesinfektion for voksne

Hånddesinfektion kan anvendes på synligt ren og tør hud og anvendes udelukkende i sådanne situationer, fx før madlavning, forud for servering af mad eller efter sortering af vasketøj med handsker på.

Ved hånddesinfektion anvendes fx hånddesinfektion på rene hænder. Der anvendes 70-85 % ethanol-baseret alkohol tilsat glycerol 1-3%. Alkohol har generelt en hurtig og dræbende effekt over for bakterier, svampe og visse virus og betragtes som et sikkert middel til huddesinfektion over for mange mikroorganismer<sup>5</sup>. Der er ingen sundhedsrisici ved indånding af håndsprit i forbindelse med hånddesinfektion. Der kan anvendes andre typer af hånddesinfektion end alkoholbase-rede, men de anbefales at have tilsvarende dokumenteret effekt.

Hånddesinfektionsmidler opbevares utilgængeligt for børn og bør være vurderet af CEI (Statens Serum Instituts Centrale Enhed for Infektionshygiejne), der sikrer den rette procent og unødigt udsættelse for toksiske eller allergifremkaldende stoffer.

### Vær opmærksom på:

- at effekten af hånddesinfektion over for Norovirus (Roskildesyge) varierer. Brug af handsker og omhyggelig håndvask er derfor ekstra vigtigt før hånddesinfektion.

## 2.3 Handsker

Handsker anvendes for at hindre smittespredning og beskytte personalet. De mest almindelige engangshandsker er fremstillet af latex, nitril eller vinyl. Latexhandsker er fremstillet af et naturmateriale og indeholder derfor proteiner, som nogle mennesker udvikler allergi over for.

Personale med latexallergi, udslet på hænderne eller kronisk håndeksem skal bruge latexfri handsker.

Ved brug af kemiske stoffer, fx stærkere rengøringsmidler, anvendes nitrilhandsker, da latexhandsker ikke beskytter hænderne tilstrækkeligt.

Generelt kan nitrilhandsker anbefales, så dagtilbuddet ikke skal veksle mellem forskellige typer af handsker.

Før handsker tages på, foretages hånddesinfektion.

#### Her anvendes altid handsker:

- Ved bleskift
- Hjælp til toiletbesøg
- Rensning af blødende eller betændte sår og kontakt med sår-væske
- Hjælp til opkastning og rengøring herefter
- Ved diarre
- Aftørring efter blod, sårsekreter eller andet biologisk materiale
- Håndtering af urent vasketøj.

Når der tørres op efter opkast, anvendes engangsforklæde og handsker samt et sugende materiale – fx papirhåndklæde – til optørringen. Brugte papirhåndklæder, handsker og engangsforklæde kommer i en plastikpose, der lukkes og lægges i en plastikforet pedalspand. Herefter vaskes og desinficeres hænderne. Med nye handsker og nyt engangsforklæde på rengøres området, hvor der har ligget opkast, med vand og sæbe og engangsklude. Handsker, engangsklude og engangsforklæde kommer i en plastikpose, der lukkes og lægges i den plastikforede pedalspand. Til sidst vaskes og desinficeres hænderne igen.

Brug af handsker<sup>6</sup> skal altid efterfølges af håndhygiejne, fordi:

- det varme, fugtige miljø under handsken medfører, at hudbakterierne formerer sig
- der kan gå hul på handsken under brugen eller der kan opstå små usynlige huller
- det er svært at undgå at forurene hænderne, når handskerne tages af.

## Hygiejne ved puslepladsen



**Puslepladsen er et af de steder, hvor risikoen for smitte fra barn til barn er størst.**

### 2.4 Pusleplads

Risikoen for smitte kan nedsættes væsentligt, når der følges en fast procedure for renhold af puslepladsen. Vaskeklude, bleer, engangshandsker og engangsforklæder samt midler til hånd- og overfladedesinfektion skal være let tilgængelige for personalet ved puslepladsen. Der skal desuden være en pedalbetjent affaldsspand foret med plasticpose lige ved pladsen.

Inventaret i puslerummet skal begrænses til det mest nødvendige og skal kunne rengøres og desinficeres. Der må ikke være gulvtæpper, og vægge og vindueskarme skal være uden nogen form for udsmykning. Legetøj og andre genstande, der ikke anvendes i forbindelse med bleskift, skal ikke være i puslerummet.

#### Anbefalinger:

- Puslemadrassen beklædes med et materiale, der kan rengøres effektivt med vand og sæbe og tåler afsprøjtning og vask i maskine ved 90 grader.
- Puslemadrassen dækkes med et engangsunderlag, før barnet skiftes.
- Alt, der skal anvendes ved bleskiftet, lægges frem med handsker på, før barnet tages op på puslepladsen.
- Puslemadrassen afgnides med sprit i et minut efter hvert bleskift for at undgå smitte fra barn til barn. Ved synlig forurening skal madrassen først vaskes med vand og sæbe.
- Puslemadrassen og puslebordet afvaskes mindst to gange dagligt med et universelt rengøringsmiddel samt ved synlig forurening. Brug gerne engangsklude beregnet til rengøring.



På [www.sst.dk](http://www.sst.dk) kan hentes en film, der viser, hvordan hygiejne ved puslepladsen gennemføres korrekt.

#### Til desinfektion af puslemadrassen anbefales følgende alternativer:

- Denatureret 70-85 % ethanol (hospitalssprit), der er godkendt af CEI. Kan indkøbes via kommunernes indkøbscentral
- Spritservietter vædet med 70-85 % hospitalssprit, der er vurderet egnet af CEI.

I tilfælde af diagnosticeret Roskildesyge (Norovirus) kan det være nødvendigt, at puslepuden desinficeres med 1000 ppm aktivt klor (hypoklorsyre) (7). Det aktive klorprodukt må kun anvendes efter aftale med den kommunale sundhedstjeneste.

#### Vær opmærksom på:

- at klorprodukter ikke må blandes med andre rengøringsmidler. Der kan eksempelvis dannes giftige klordampe, hvis sure toilerensmidler blandes med klorholdige rengøringsmidler.

## 2.5 Bleskift

For at undgå overføring af smitte bør pædagogisk personale ikke have løstsiddende tøj eller lange tørklæder og ærmer på og skal anvende handsker og engangsforklæde. Ure, armbånd og ringe bæres ikke. Se også filmen om bleskift på Sundhedsstyrelsens hjemmeside.



#### Anbefalinger:

- Trøjer med lange ærmer tages af inden bleskift.
- Ur og ringe tages af inden bleskift.
- Hænderne indgnides med håndsprit til tørhed. Der bør anvendes ca. 3 ml. Huden skal holdes fugtig i mindst 30 sekunder<sup>5</sup>.
- Der tages engangsforklæde og engangshandsker på.
- Puslemadrassen beskyttes med et engangsuperlag af papir.
- Engangsklude, papirhåndklæder og ble lægges frem på puslemadrassen.
- Efter bleen og evt. afføring er fjernet, vaskes barnet med engangsklude samt vand og sæbe.
- Afskylning af sæben foretages med en ny engangsklude.
- Barnet tørres med engangshåndklæde og får ren ble på.
- Engangshandskerne tages af og lægges i affaldsspanden.
- Barnet fjernes fra puslepladsen.
- Underlaget på puslepladsen lægges i affaldsspanden.
- Engangsforklædet kommes i affaldsspanden.
- Puslepuden afgnides med sprit i et minut.



- Sæbeflaske, spritflaske og vandhane afsprittes.
- Til sidst indgides hænderne med hånddesinfektion til tørhed.

På [www.sst.dk](http://www.sst.dk) kan hentes en film, der viser, hvordan hygiejne ved puslepladsen gennemføres korrekt.

#### Øvrige anbefalinger (ikke vist på filmen)

- Efter bleskift vaskes barnets hænder, da barnet kan have haft hænderne ned i bleområdet.
- Det anbefales at anvende en plastikforet pedalspand til de brugte engangsklude, engangshåndklæder, bleer og handsker.
- Brugte stofhåndklæder og stofbleer, som skal vaskes i institutionen, lægges i en plastikforet spand.
- Forurenet tøj, som skal med barnet hjem, lægges i en plastikpose, som lukkes med knude.
- Affaldsspanden vaskes efter behov, dog mindst en gang ugentligt.

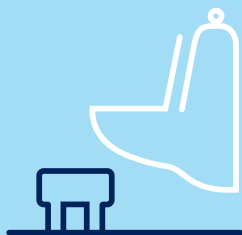
## 2.6 Vasketøj

Sortering af vasketøj bør foregå med brug af engangshandsker, da vasketøjet kan være gemmested for mikroorganismer. Sortering efterfølges af håndhygiejne for at forebygge spredning af smitstoffer. Privat tøj skal hverken skylles op eller vaskes i dagtilbuddet, men gives med hjem i lukket plastikpose.

#### Anbefalinger:

- Vask ved 60° C: Håndklæder, viskestykker, hagesmække, sengelinned, dyner samt stofbleer
- Vask ved 90° C: Stofbleer og sengelinned, der er forurenet med urin, afføring, opkast, snot, blod, betændelse eller sårveske.
- På grund af risikoen for spredning af smitstoffer kommer børns private tøj, der er forurenet med opkast eller afføring i en plastikpose, der lukkes og gives forældrene med hjem. Dette for at undgå, at smitstoffer spredes i lokalet ved opskylning. Når barnet starter i institution, informeres forældrene om denne procedure og baggrunden herfor.
- Vaskemaskine vedligeholdes og rengøres efter brugsvejledning.

## Hygiejne ved toilettet



På toiletter er der særlig gode betingelser for forurening af omgivelserne ved berøring samt stænk og sprøjt med mikroorganismer i form af virus og bakterier.

## 2.7 Toiletter

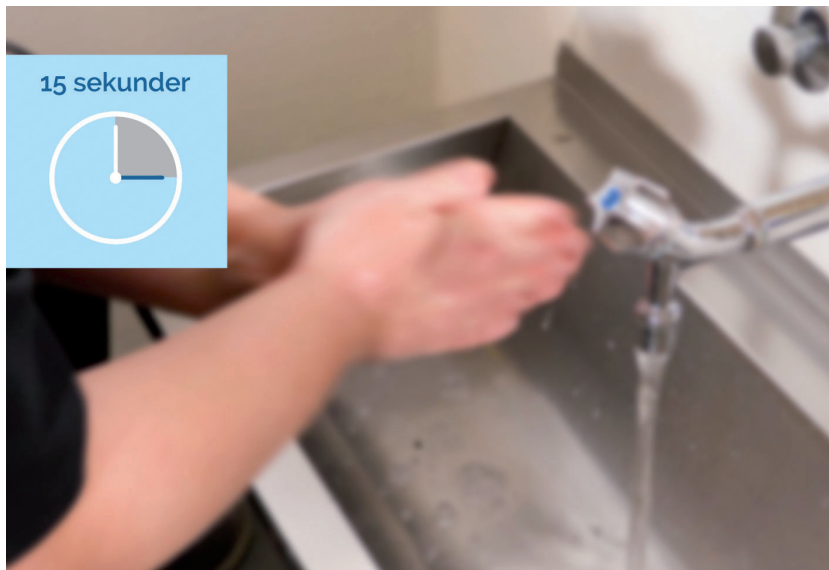
Det er vigtigt, at toiletter er godt vedligeholdt og har glatte og rengøringsvenlige overflader, så der ikke kommer fugtskader og vækst af skimmelsvamp. Overflader og inventar skal kunne tåle daglig rengøring og desinfektion med dertil egnede midler.

Legetøj og andre genstande, der ikke anvendes i forbindelse med toiletbesøg, fx kopper eller sutter, skal ikke forefindes på toiletterne. Hyppig brug af rummene og tilstedeværelse af fugt og smitstoffer stiller store krav til udluftning.

Børnene skal, også i dagtilbud, lære gode vaner i forbindelse med toiletbesøg, da gode vaner forebygger smitte.

### Anbefalinger:

- Sæt et lamineret ark med illustration af den korrekte håndvask op ved siden af håndvasken, se side 10. Arket desinficeres dagligt.
- Der bør være to toiletter og to håndvaske eller en vaskerende med to haner for hver 20 børn.
- Håndsæbe fås fra en engangsdispenser, gerne håndfri, og der anvendes engangshåndklæder.
- Berøringsfrie vandhaner, hvor en fotocelle udløser vandstrålen, forebygger smitte fra vandhane til barn/voksen.
- Det varme og kolde vand skal blandes i armaturet til en automatisk indstillet temperatur, der føles behagelig, hverken for kold eller for varm, så barnet ikke bliver forbrændt af for varmt vand.
- Ved hjælp til toiletbesøg anvendes engangsforklæde og handsker. Disse skal være lettilgængelige for de voksne, men uden for nåhøjde for børnene.



- Efter hjælp til toiletbesøg udføres håndhygiejne.
- Efter toiletbesøg og hjælp hertil vasker barnet hænder under opsyn af en voksen.
- Der luftes ud to gange dagligt og ved behov.
- Toiletter, håndvaske, armaturer og træk- og slipknap rengøres to gange dagligt og ved behov.
- Toiletbørsten udskiftes mindst en gang om måneden og ved behov.

### 2.7.1 Brug af potter

Brug af potte kræver en omhyggelig hygiejne for at undgå smitte i forbindelse med omgang med urin og afføring. Minitoiletter er mere hygiejniske end potter og bør foretrækkes.

Hvis der i dagplejehjem anvendes potter, bør en plastikpose trækkes ud over potten, før barnet anvender den og bortkastes forsvarligt lukket. Herefter vaskes og afsprittes potten.

## 2.8 Soverum, barnevogne, krybber og sengetøj

### Anbefalinger:

- Soverum udluftes, før børnene lægges til at sove og efter middagsluren.
- Hvert barn har sin egen madras og sit eget sengetøj.

- Sengetøj vaskes hver anden uge og ved behov.
- Puder og dyner opbevares adskilt fra hinanden og under tørre, ventilerede forhold.
- Dyner vaskes ved 60° C mindst to gange årligt og ved behov.
- Madrassers overtræk skal kunne vaskes af med vand og sæbe og tåle sprit. De vaskes mindst en gang om måneden og ved behov pga. tilsmudsning. Betrækket vaskes i vaskemaskine ved behov, og når madrassen overgår til et nyt barn.
- Barnevogne og krybber efterses en gang om måneden med henblik på – så tidligt som muligt – at opdage skimmelvækst, der viser sig som sorte, grønne eller brune pletter.
- Skimmelvækst fjernes med en børste og vand og sæbe. Der tørres op bagefter, og området tørrer grundigt inden fornyet brug.
- Kan skimmelvækst i en trækrybbe ikke fjernes, må den kasseres.
- Barnevogne og krybber vaskes en gang om måneden med sæbevand.

## 2.9 Legetøj

Børn deler legetøj, som derfor berøres af mange hænder i løbet af en dag. Børn putter legetøj i munden og sutter på det, og legetøj befinder sig ofte på et gulv, der ikke er rent. Legetøj er derfor en vigtig smitekilde og årsag til smitte fra barn til barn.

### Anbefalinger:

- Legetøj skal kunne vaskes med sæbevand.
- Nyt legetøj vaskes, inden det tages i brug.
- Legetøj vaskes mindst en gang om måneden og ved behov, dvs. ved synlig forurening.
- Legetøj vaskes dagligt ved ophobede sygdomstilfælde, fx ved smitsom diarre.
- Udklædningstøj vaskes ved 60° C mindst en gang om måneden.
- Tablets, der anvendes i læringssituationer, renses før og efter brug med renseservietter, der er beregnet til rengøring af mobiltelefoner og skærme. Se også under Særlige opmærksomhedspunkter side 23.

## Hygiejne i køkkenet



Vær opmærksom på hygiejne i køkkenet, da virus og andre smitstoffer kan overføres via maden.

## 2.10 Køkkenhygiejne, tilberedning og servering af mad

God køkkenhygiejne – og ikke mindst god håndhygiejne – forebygger overførsel af snavs og smitstoffer til maden, så sygdom undgås.

### 2.10.1 Køkkenhygiejne

#### Anbefalinger:

- Køkkenbordes overflader skal være glatte og lette at rengøre.
- Gulve og vægge skal kunne vaskes af.
- Der skal være adgang til engangshåndklæder, engangsforklæde og flydende sæbe i engangsdispenser.
- Karklude og viskestykker udskiftes dagligt og efter behov.
- Der anvendes køkkenruller til optørring af spild.
- Service og køkkenredskaber rengøres i opvaskemaskine.
- Opvaskebørsten vaskes dagligt i opvaskemaskinen eller skoldes. Vær opmærksom på, at det ikke er alle opvaskebørster, der kan gå i opvaskemaskinen.
- Temperaturen i køleskabet må maks. være 5° C.
- Køleskabet rengøres ind- og udvendigt en gang ugentligt og ved behov. Håndtaget rengøres dagligt.
- Efter rengøring af køleskabet desinficeres det med et desinfektionsmiddel, der er godkendt af Fødevarestyrelsen<sup>8</sup>.

#### Rengøring af sutter og flasker:

- Nye narresutter og flaskesutter koges i rent vand i 5 min., inden de tages i brug.

- Snavsede narresutter og sutter, der tabes på gulvet, rengøres i sæbevand og koges i 5 min.
- Brugte flaskesutter skylles i vand, gnides med groft salt, skylles og vaskes med vand og sæbe, inden de koges i 5 min.
- Sutteflasker renses med flaskerenser i sæbevand og koges i 5 min.
- Alternativt sættes flaskerne i opvaskemaskinen ved 65° C og koges herefter i rent vand i 5 min.
- Sutter og flasker opbevares tørt under et klæde, indtil de skal anvendes.

#### Vær opmærksom på:

- at drikkevand kun må tappes i køkkenet
- at der ikke må være potteplanter i køkkenet pga. risiko for jordbakterier.

### 2.10.2 Tilberedning og servering af mad

Når køkkenet i et dagtilbud tilbereder eller serverer mad for børnene, betragtes det som en fødevarerisiko. Køkkenet skal derfor overholde reglerne om indretning og køkkenhygiejne som andre mindre fødevarerisikofaktorer. Medarbejdere, der tilbereder mad, skal være uddannet i fødevarerisiko og korrekt opbevaring af mad.

Dagtilbud, der laver mad til børnene, skal følge reglerne for hygiejne og indretning, der fremgår af Miljø- og Fødevarerministeriets vejledning<sup>9</sup>.

#### Anbefalinger:

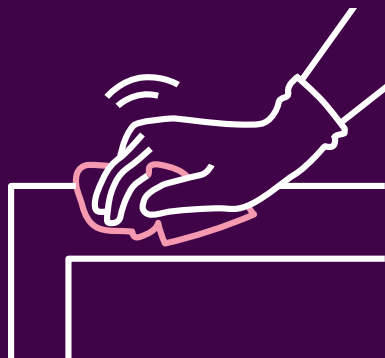
- Før spisning afvaskes bordene i varmt sæbevand eller dækkes med en ren voksdug.
- Børn og voksne skal vaske hænder før og efter spisning.
- Der anvendes forklæder ved tilberedning af mad.
- Spiseredskaber må ikke deles med andre, og der anvendes redskaber til at tage maden med – også den opskårne frugt, se grafikken side 22.

Ved det pædagogiske måltid, hvor børn selv tager mad og frugt fra fad, skal børnene forinden have vasket hænder, og de skal lære at bruge redskaber til at tage maden med. I tilfælde af skærpet hygiejne – fx ved forekomst af diarre i dagtilbuddet – skal personalet alene servere maden.

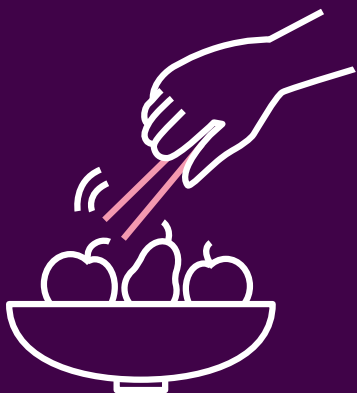
# Servering af mad



1. Børn og voksne skal vaske hænder før og efter spisning.



2. Før spisning skal bordene vaskes af, eller der skal lægges dug på.



3. Børn og voksne skal anvende spiseredskaber til at tage al maden med, brug ikke fingrene.

## Bagatelgrænsen

Fødevareraktiviteter, hvis aktiviteter ikke har en vis kontinuitet eller en vis grad af organisation, anses for at være virksomheder under bagatelgrænsen. Fødevareraktiviteter under bagatelgrænsen skal ikke registreres. Se Fødevarestyrelsens vejledning<sup>10</sup>.

## 2.11 Særlige opmærksomhedspunkter

### 2.11.1 Skærpet hygiejne

Ved flere samtidige tilfælde af infektioner – fx luftvejs- eller mave-tarm-infektioner blandt børn og voksne – bør der hurtigst muligt indføres skærpet hygiejne for at hindre yderligere overførsel af smitte. Den skærpede hygiejne iværksættes over for alle børn og voksne, da smitte kan finde sted, inden der optræder symptomer.

Det er en god idé at inddrage den kommunale sundhedstjeneste tidligt i forløbet. I tvivlstilfælde og ved længerevarende tilfælde underretter den kommunale sundhedstjeneste Styrelsen for Patient-sikkerheds enheder for tilsyn og rådgivning. Styrelsen for Patientsikkerheds enheder for tilsyn og rådgivning skal desuden altid underrettes i tilfælde af anmeldelsespligtige sygdomme, se hvilke på listen i Sundhedsstyrelsens vejledning<sup>(11)</sup>.

#### Anbefalinger ved ophobede infektioner:

- Vær ekstra opmærksom på effektiv håndhygiejne ved enhver kontakt med et barn – også selv om det er raskt.
- Afslut hver håndvask med hånddesinfektion med 70-85 % ethanol-baseret alkohol tilsat glycerol 1-3 %.
- Benyt kun engangsmaterialer – bleer, vaskeklude, håndklæder og forklæder samt engangsservice.
- Afsprit pletter og toiletsæder med 70-85 % hospitalssprit efter brug. Hånddesinfektionsmidler kan ikke anvendes til dette formål.
- Vask forurenede eller våde overflader med sæbevand, og lad dem tørre. Tør dem derefter af med sprit.
- Vask legetøj dagligt.
- Læg det legetøj til side, der er vanskeligt at rengøre. Tag det først frem igen, når der ikke længere er risiko for smitte/sygdomstilfælde i dagtilbuddet.
- Lad ikke børnene tage mad og frugt selv, servér for børnene.
- Anbring service, der ikke er engangsservice, i opvaskemaskine umiddelbart efter brug. Vask ved 80° C.





- Rengør tablets dagligt. Anvend renseservietter, der er beregnet til rengøring af mobiltelefoner og skærme, og foretag håndhygiejne før og efter brug.
- Rengør tastaturer og mus dagligt. Anvend mikrofiberklude eller engangsklude tilsat et universelt rengøringsmiddel, og foretag håndhygiejne før og efter brug.
- Vær særlig opmærksom på rengøring af vandhaner, dørhåndtag, køleskabshåndtag, kontakter samt greb på vaskemaskine og tørretumbler.
- Vask sengetøjet hyppigere og straks ved behov, dvs. ved tilsmudsning.

### 2.11.2 Hygiejne ved rensning af sår

#### Anbefalinger:

- Små sår og hudafskrabninger renses grundigt med rindende vand – brug ikke sæbe. Der anvendes handsker.
- Såret duppes tørt med engangshåndklæder.
- Såret dækkes evt. af plaster. Der dannes hurtigere skorpe ved lufttørring.
- Kontakt med jord undgås.

Større sår, forbrændinger, sår forurenede af asfalt, blødende bidsår fra andre børn eller dyr behandles altid hos lægen. Husk oplysning om stivkrampevaccination i barnets oplysningskort i dagtilbuddet.

#### Hygiejne ved brandsår:

- Små forbrændinger skylles med koldt vand, der føles behageligt, til smerterne aftager. Der anvendes handsker.
- Stedet dækkes med en tør forbindelse.
- Større brandsår skal altid behandles af egen læge eller på skadestuen.

### 2.11.3 MRSA

MRSA (Methicillin-Resistent Staphylococcus aureus) er en stafylokokbakterie, der er resistent over for de antibiotika, der normalt anvendes til behandling af stafylokokinfektioner. MRSA kan give anledning til børnesår og behandles som sådan i dagtilbuddet. Læs mere i Sundhedsstyrelsens vejledning om forebyggelse af smitsomme sygdomme blandt børn og unge<sup>11</sup>.

### 2.11.4 Audit

Audit er en metode, som den kommunale sundhedstjeneste med fordel kan anvende ved det årlige kontrolbesøg til at vurdere, om anbefalingerne for god hygiejne overholdes i dagtilbud. Et tjekskema er et godt hjælpemiddel i forbindelse med gennemførelse af en audit. Statens Serum Institut har udarbejdet et forslag til emner i et auditeringsskema<sup>4</sup>, der kan anvendes eller som inspiration til udvikling af eget skema.

En audit på hygiejneområdet bør som minimum indeholde følgende opmærksomhedspunkter:

- Findes der retningslinjer for håndhygiejne?
- Er personalet fortroligt med, hvornår der skal foretages håndvask?

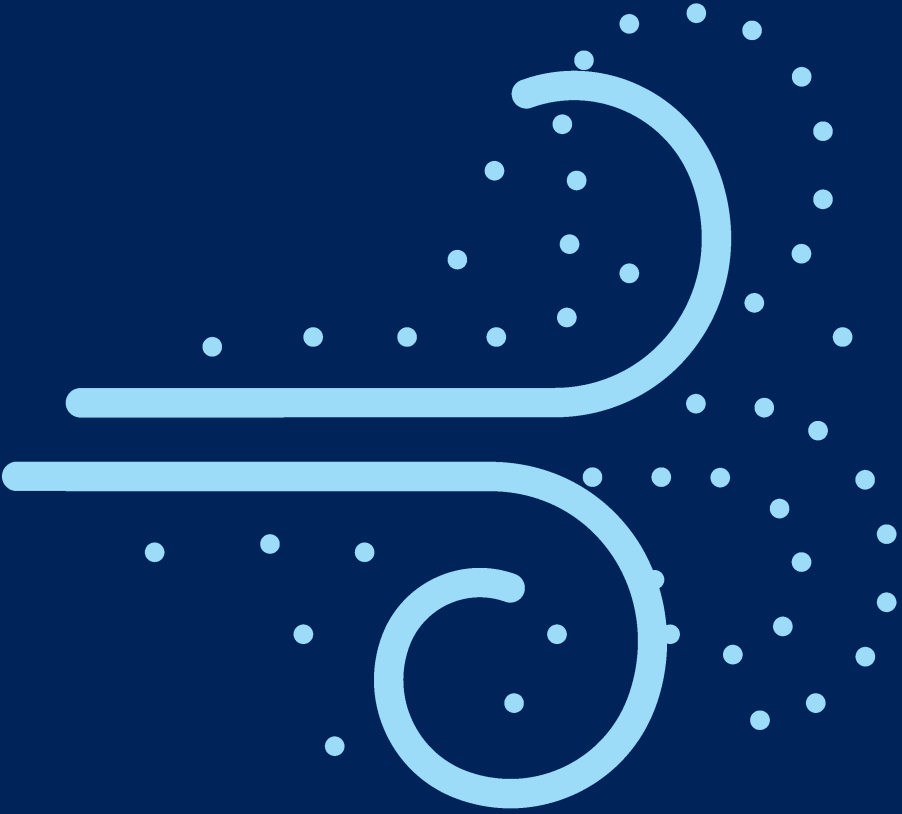
- Er personalet fortroligt med, hvornår der skal foretages både håndvask og hånddesinfektion?
- Er personalet fortroligt med, hvornår der alene kan foretages hånddesinfektion?
- Er personalet fortroligt med, hvornår der skal anvendes handsker?
- Anvendes handsker som anbefalet i denne håndbog?
- Findes der håndhygiejnemidler på relevante steder?
- Kan personalet udføre håndhygiejne som anbefalet?
- Bærer personalet ure, ringe, neglelak eller lange ærmer?
- Findes der retningslinjer for, hvornår man gør rent, og hvornår man desinficerer?
- Kender personalet retningslinjerne for, hvornår man gør rent, og hvornår man desinficerer?
- Findes der retningslinjer for indkøb af desinfektionsmidler?
- Findes der retningslinjer for skærpet hygiejne?
- Kender og anvender personalet retningslinjerne for skærpet hygiejne?
- Har kommunen udarbejdet en hygiejnevejledning, som audits kan foretages i henhold til?
- Er der udarbejdet retningslinjer for indretning, opbevaring og depotplads i dagtilbuddet?
- Kender personalet forskel på midler til hånddesinfektion og midler til afspritning af flader o.l.?

## Referencer

1. Metoder til forbedring af håndhygiejne i dagtilbud, Sundhedsstyrelsen 2007. <https://www.sst.dk/da/udgivelser/2007/-/media/29CB55A06BDC4D42B68A5E8A4679E60B.ashx>
2. Fraværsrapport 2017 Deskriptiv analyse af lønmodtagernes sygefravær i Danmark. Det Nationale Forskningscenter for Arbejdsmiljø, 2018. <http://nfa.dk/da/Forskning/Udgivelse?journalId=84ed3385-194f-44b7-a1c0-445eaba77f0c>
3. Forebyggelsespakke Hygiejne, Sundhedsstyrelsen, 2018. <https://www.sst.dk/da/udgivelser/2018/forebyggelsespakke-hygiejne>
4. Effekt av smitteverntiltak i barnehager og skoler. Rapport fra Kunnskapssenteret nr. 17-2014. Systematisk oversikt. <https://www.fhi.no/publ/2014/effekt-av-smitteverntiltak-i-barnehager-og-skoler/>
5. Statens Serum Institut. Nationale Infektionshygiejniske Retningslinjer om Håndhygiejne. 2. udgave Statens Serum Institut, Central Enhed for Infektionshygiejne, 2018. <https://hygiejne.ssi.dk/-/media/arkiv/subsites/infektionshygiejne/retningslinjer/nir/nir-haandhygiejne.pdf?la-da>
6. Brug handsker korrekt, Statens Serum Institut. [https://ssi.essenslms.com/public/vav\\_hh/index.html#/id/59f338f324707871125bd14c](https://ssi.essenslms.com/public/vav_hh/index.html#/id/59f338f324707871125bd14c)
7. Nationale infektionshygiejniske retningslinjer for desinfektion i sundhedssektoren. Statens Serum Institut, Central Enhed for Infektionshygiejne, 1.3 udgave, 2018. <https://hygiejne.ssi.dk/-/media/arkiv/subsites/infektionshygiejne/retningslinjer/nir/nir-desinfektion.pdf?la-da>
8. Desinfektionsmidler godkendt i henhold til § 2. stk. 1 bekendtgørelse nr. 134 af 11. februar 2013. Opdateret 6-7-2018, Fødevarestyrelsen. <https://www.foedevarestyrelsen.dk/SiteCollectionDocuments/Kemi%20og%20foedevarekvalitet/Desinfektionsmidler/des-midler-%C3%A6ndret%2006-07-2018.pdf>
9. Vejledning om hygiejneregler for køkkener i børneinstitutioner. <https://www.retsinformation.dk/Forms/R0710.aspx?id=123176>
10. Privat madlavning og fødevarerisikostyring under bagatelgrænsen, Fødevarestyrelsen. <https://www.foedevarestyrelsen.dk/Leksikon/Sider/Privat-madlavning-og-f%C3%B8devarevirksomhed-under-bagatelgr%C3%A6nsen.aspx>
11. Smitsomme sygdomme hos børn og unge, Sundhedsstyrelsen 2013. <https://www.sst.dk/da/udgivelser/2013/-/media/218F8342350D401680A5F35EF5FCCAB5.ashx>

## Yderligere oplysninger

Statens Serum Instituts e-læringsmaterialet Værd at vide om håndhygiejne [https://ssi.essenslms.com/public/vav\\_hh/index.html/#/](https://ssi.essenslms.com/public/vav_hh/index.html/#/)



# 3. Indeklima

Et godt indeklima har stor betydning for børns sundhed, trivsel og læring. Et dårligt indeklima kan påvirke børnenes og personalets sundhed og udløse og/eller forværre luftvejssygdomme som infektioner og astma.

De hyppigste symptomer på et dårligt indeklima er hovedpine, uoplagthed og irritation af slimhinder i øjne, næse, hals og luftveje. Symptomerne kan skyldes andre årsager end indeklimaet, men det er karakteristisk, at de mindskes eller forsvinder helt, når bygningen forlades.

Sammenlignet med voksne indånder børn mere luft per kilo legemsvægt og er derfor mere udsatte for forureninger i indeluften – og de er mere sårbare over for disse forureninger. Det skyldes aldersbetingede forskelle i, hvordan fremmedstoffer optages i kroppen og efterfølgende omdannes og udskilles. Børn er ofte også mere modtagelige for sygdom, fordi deres immunsystem og organer stadig er under udvikling og umodne. Samtidig klager børn mindre over symptomer end voksne.

Børn med astma og allergi er særlig følsomme, fordi deres luftveje i forvejen er irriterede. De reagerer derfor ofte med symptomer fra luftvejene, før der ses reaktioner fra de andre børn. Børn, der har eller lige har haft en luftvejsinfektion, kan også være mere følsomme. For tidligt fødte børn og børn med vidtgående psykisk eller fysisk handicap udgør ligeledes særlig følsomme grupper. Det er derfor nødvendigt at have ekstra opmærksomhed rettet mod evt. symptomer og klager hos disse børn.

I dette kapitel omtales de forhold, der har betydning for indeklimaet.

Se At-vejledning A.1.2-1 Vejledning om de hyppigste årsager til indeklimagener samt mulige løsninger, Arbejdstilsynet<sup>1</sup>.

**Vær opmærksom på:**

- at børn klager mindre over symptomer end voksne.

## 3.1 Temperaturforhold

Den oplevede temperatur afhænger af luftens temperatur, fugtighed og hastighed, de omgivende fladers temperatur og brugernes aktivitet og påklædning. Arbejdstilsynet angiver vejledende værdier for temperaturen i arbejdsrum på faste arbejdssteder.

Ved stillesiddende og stillestående arbejde samt arbejde med let legemlig anstrengelse bør temperaturen ikke komme under 18° C.

En temperatur på 20-22° C er passende ved let fysisk aktivitet i dagtilbud. Solindfald øger temperaturen, så udvendig solafskærmning er en god idé i varme perioder.

Træk kan opstå, hvis der er store forskelle i temperaturen på forskellige overflader, fx ved store kolde vinduesflader, eller hvis ventilationen er for kraftig. Træk kan medføre muskelspændinger og generelt ubehag.

### Anbefalinger:

- Temperaturen kontrolleres dagligt.
- Kommunens ejendomsadministration/teknisk forvaltning kontaktes, hvis temperaturforholdene ikke er tilfredsstillende.

## 3.2 Luftkvalitet

Luftfornyelse har stor betydning for luftkvaliteten i institutionen og nedsætter risikoen for smitteoverførsel. Når vi trækker vejret, forbruger vi ilten i indeluften og afgiver kuldioxid i udåndingsluften til indeluften. Kuldioxid (CO<sub>2</sub>), fugt og forureninger vil kunne ophobes i indeluften, hvis der ikke foretages udluftning i tilstrækkeligt omfang. CO<sub>2</sub> i sig selv er ikke skadelig i de koncentrationer, som typisk opstår i rummet, men koncentrationen er et godt mål for, om forureningen fra mennesker er for stor i forhold til den tilførte udeluft.

Luftens indhold af CO<sub>2</sub> måles i enheden ppm (parts per million), som angiver, hvor mange CO<sub>2</sub> molekyler der findes blandt en million luftmolekyler. Udendørs er koncentrationen af CO<sub>2</sub> ca. 400 ppm. Indendørs har Arbejdstilsynet sat en grænseværdi for CO<sub>2</sub>-indhold i luften på 0,1 %, hvilket svarer til ca. 1000 ppm. Hvis luftens indhold overstiger 0,2 % CO<sub>2</sub> i mere end korte perioder af en dag, er luftskiftet utilstrækkeligt.

Luftens indhold af CO<sub>2</sub> kan måles ved hjælp af såkaldte indeklima-loggere, der kan sættes op i lokalet. Foruden CO<sub>2</sub> måler indeklima-loggerne luftfugtighed, temperatur og støj.

Mekanisk ventilation har til formål at skaffe frisk luft til bygningen og transportere fugt, svævestøv, lugt og forureninger ud fra indeluften. Bygninger, der er nyopførte eller renoveret efter 1996, er udstyret med mekanisk balanceret ventilation.

Et ventilationsanlæg skal vedligeholdes for at køre rigtigt. Et ventilationsanlæg med beskidte filtre renses ikke luften, kan larme og giver gode betingelser for vækst af bakterier og svampe, der kan spredes til indeluften. Ventilationsanlæg bør være under regelmæssigt tilsyn af teknisk forvaltning eller kommunens ejendomsadministration.

#### Anbefaling for dagtilbud uden mekanisk ventilation:

- Luft ud hver time i 5 minutter med gennemtræk, mens børnene opholder sig på fællesarealer eller udenfor.

Ved en kortvarig, men effektiv udluftning med gennemtræk, sikres det, at inventaret i rummet ikke nedkøles, og at rummet hurtigt genvinder sin varme.

### 3.3 Lysforhold

Hvis der er mange klager fra personalet over anstrengte øjne, træthed og hovedpine, som ofte tilskrives dårlig luftkvalitet, kan det skyldes, at belysningen ikke er tilfredsstillende. Typiske årsager er slidte, flimrende lysstofrør, for få armaturer og mangelfuld almen belysning i rummet. For børnehaver og vuggestuer er det angivne krav 200 lux som almenbelysning. Lux er den standard, som man bruger til at måle belysningsstyrke med.

#### Vær opmærksom på:

- at mangelfuld rengøring af lyskilder og armaturer nedsætter lysudbyttet.

Kommunens ejendomsadministration/teknisk forvaltning kontaktes, hvis lysforholdene ikke er tilfredsstillende, efter evt. rengøring er foretaget.





## 3.4 Lydforhold og akustik

Støjkilder og de akustiske forhold i et lokale afhænger af indretning, materialevalg, støjdæmpende foranstaltninger og ikke mindst af børnenes aktiviteter. Akustikken har betydning for, hvordan lyden opfattes. Ved dårlig akustik kan det være svært at høre, hvad der bliver sagt, når der samtidig er meget baggrundsstøj.

Det har særlig betydning for børn, hvor det at kunne høre og forstå sproget er en forudsætning for at kunne udvikle sprog og sprogforståelse.

Børn klager sjældent, men påvirkes af støjen, der har stor betydning for trivsel, koncentration, præstationsevne, kommunikation og social adfærd. Støj er især en belastning for børn med særlige udfordringer, fx nedsat koncentrationsevne, nedsat hørelse eller sprogvanskeligheder.

Der er ikke særlige støjgrænser for børn. Arbejdstilsynet har fastsat grænser for støjbelastning. Ingen må udsættes for en støjbelastning over 85 dB(A), hvilket svarer til et støjniveau på 85 dB(A) i 8 timer. Efterklangstiden er den tid, det tager en lyd at dæmpe 60 decibel, og den bruges til at måle akustikken i et rum. Bygningsreglementet fastlægger, at for bygninger, der er opført efter 2008, må efterklangstiden ikke overstige 0,4 sek. For bygninger, der er opført før 2008, må den ikke overstige 0,6 sek.

Også voksne påvirkes af højt støjniveau. Såfremt der er mange klager over træthed fra de voksne, kan det skyldes lydforholdene, og det bør undersøges nærmere.

Typiske årsager er støj fra ventilationsanlæg, lysarmaturer, PC'er eller støj fra aktiviteter i naborum samt dårlig akustik eller ingen eller dårlig lyd-dæmpning i rummet. Desuden kan der være støj fra børnenes aktiviteter.

Støj i det enkelte rum kan nedbringes ved hjælp af enkle, praktiske tiltag, som fx dupper under stolene, brug af indesko og ved bevidst indretning af lokalet og valg af støj-dæmpende inventar.

### Anbefalinger:

- Den kommunale sundhedstjeneste gennemgår lokalerne sammen med det pædagogiske personale med henblik på afdækning af evt. behov for støjreducerende tiltag.

- Kommunens ejendomsadministration/teknisk forvaltning inddrages, hvis støjforholdene antages at skyldes tekniske forhold, fx støj fra ventilationsanlæg og/eller manglende akustisk dæmpning.
- De pædagogiske indsatser mod støj – bl.a. i børnenes leg og ved indretning og valg af materialer – styrkes.

## 3.5 Forureninger i indeklimaet

### 3.5.1 Støv

Indeluften indeholder altid støv, der kan bestå af papirstøv, hudskæl, pollen, hår, tekstilfibre, mikroorganismer og kemiske stoffer. En utilstrækkelig rengøring medfører, at støvet hvirvles op, når rummet er i brug, hvilket giver risiko for indånding af støvet.

Skæl og hår fra kæledyr findes især i tæpper og møbler i hjemmet, men også i børnenes sko og tøj, når de bringes ind i institutionen af børnene. Disse stoffer kan give problemer for børn og voksne med allergi. Laserprintere og kopimaskiner kan afgive støv og ozon og bør ikke placeres i opholdsrum, men i rum med udsugning og uden adgang for børn.

#### Anbefalinger:

- Støv fjernes med en effektiv rengøring, fx støvsugning med HEPA-filter.
- Gulvtæpper samler støv og frarådes derfor.
- Brug af indesko nedsætter støv- og støjniveauet.

### 3.5.2 Flygtige organiske forbindelser (VOC)

Byggematerialer, inventar, maling og lakker afgiver flygtige organiske forbindelser, såkaldte VOC'er (Volatile Organic Compounds) til inde luften.

Dansk Indeklimamærkning er en frivillig mærkningsordning, der stiller krav til produktet. Der er en øvre grænse for, hvor stor afgangningen må være, og der er krav til, hvilke stoffer der må afgasse. På Teknologisk Instituts hjemmeside findes en aktuel liste over mærkede produkter<sup>2</sup>.

Andre kilder til forekomst af VOC i dagtilbud er rengøringsmidler, parfume og brug af hobbyprodukter.

#### Vær opmærksom på:

- at dårlig lugt kan skyldes afgang fra VOC, men kan også skyldes beskidte filtre i ventilationsanlægget, utilstrækkelig rengøring eller fugt, mug eller råd i bygningen.

Kommunens ejendomsadministration/teknisk forvaltning kontaktes, hvis lugtproblemer ikke umiddelbart kan løses.

#### Anbefalinger:

- Brug indeklimamærkede materialer og inventar, der afgasser mindst muligt.
- Brug svanemærkede forbrugerprodukter, som er uden parfume.
- Sørg for god ventilation i nye og nyrenoverede bygninger.
- Inddrag den kommunale sundhedstjeneste og evt. den kommunale ejendomsadministration/teknisk forvaltning ved lugtgener.
- Inddrag den kommunale sundhedstjeneste ved planlægning af nyt byggeri eller ved renovering af ældre byggeri.

### 3.5.3 Fugt og skimmelsvamp

Høj luftfugtighed (over 70 %) øger risikoen for kondens og fugtskader og giver gode vækstbetingelser for skimmelsvampe. Angreb af skimmelsvampe viser sig som grønne, sorte, brune eller hvide pletter eller skjolder, men kan også sidde, hvor man ikke umiddelbart kan se dem. Man opdager det først, når der opstår en muggen lugt.

Udsættelse for vækst af skimmelsvampe kan medføre irritation i øjne og luftveje, hovedpine, træthed, hoste og hududslæt. Irritation af luftvejene øger risikoen for luftvejsinfektioner. Særlig følsomme er personer med astma og høfeber.

#### Anbefalinger:

##### Forebyggelse

- Den målte luftfugtighed bør ligge inden for 25-60 %.
- En luftfugtighed på under 20 % bør undgås af hensyn til problemer med statisk elektricitet og tør hud.
- Vær opmærksom på, at oplevelsen af meget tør luft om vinteren trods en luftfugtighed på 25-60 % snarere kan skyldes, at luften er forurenset med støv, eller at temperaturen er for høj.
- Sæt evt. fugtmålere (hygrometre) eller indeklimaloggere op, og hold øje med luftfugtigheden i lokalerne.

Hvis skimmelsvampen er opstået

- Børn og personale bør ikke opholde sig i lokaler med skimmelvækst.
- Opstået skimmelvækst skal fjernes.
- Årsagen til fugt afklares, så fugtskaden kan udbedres.
- Hvis der opstår vandskade, skal skaden udbedres hurtigst muligt.
- Vær opmærksom på, at der kan opstå skimmelsvamp i ventilationssystemet.
- Kommunens ejendomsadministration/teknisk forvaltning kontaktes ved fugtskader, vandskader og vækst af skimmelsvampe med henblik på udbedring af skaderne.
- Inddrag om nødvendigt den kommunale sundhedstjeneste, som kan søge rådgivning hos Styrelsen for Patientsikkerhed.
- Luftfugtere frarådes pga. muligheden for vækst af bakterier og svampe, der kan spredes til indeluften.

#### 3.5.4 Mineraluld

Mineraluld er en fællesbetegnelse for isoleringsmaterialer af enten stenuld eller glasuld. Ved anvendelse af mineraluldsholdige materialer med overflader i kontakt med indeluften – fx loftet – skal det sikres, at der ikke er risiko for afgivelse af partikler til indeluften ved, at alle kanter på mineraluldsproduktet er forseglede. Mineraluldsfibre i indeluften og i aflejret støv kan medføre irritation af hud og slimhinder.

##### Anbefalinger:

- Vær opmærksom på, om der opstår fugtskader, slitage eller revner og huller i overflader
- Ved tegn herpå kontaktes kommunens ejendomsadministration/teknisk forvaltning med henblik på udbedring af skaderne.

#### 3.5.5 Asbest

Asbest har været brugt i en lang række bygningsmaterialer op til midten af 1980'erne. Asbest kan fortsat findes i beklædningsplader til vægge, lofter og tage, i gulvbelægninger og i særlige produkter, som fx ventilationskanaler. Så længe asbesten er indkapslet, er den ikke skadelig, men ved utilstrækkelig forsegling som følge af slid, fugtskade eller manglende vedligeholdelse, vil der kunne frigøres små fibre, som kan indåndes. Asbestfibre i indeluften fører ikke til akut sundhedsrisiko, men er en kendt risikofaktor for udvikling af visse former for kræft.



#### Anbefalinger:

- Vær opmærksom på, om der opstår fugtskader, slitage eller revner og huller i overflader.
- Ved tegn herpå kontaktes kommunens ejendomsadministration/ teknisk forvaltning med henblik på udbedring af skaderne. Kun personer, der har gennemgået et særligt oplærings- og instruktionsforløb, må udbedre skader.

### 3.5.6 PCB

PCB er industrikemikalier, der har været anvendt fra ca. 1950 til 1977 som blødgørere og brandhæmmere i en række byggematerialer, fx fugemasse, lim og maling. Indtil 1986 har PCB endvidere været anvendt i fx lysstofrør. Det er siden vist, at PCB i fugemasse afgives langsomt til indeluften. PCB i indemiljøet er ikke akut sundhedsskadeligt. Høje koncentrationer af PCB i indemiljøet gennem flere år kan svække immunforsvaret og virke kræftfremkaldende.

Sundhedsstyrelsen har udarbejdet anbefalinger for iværksættelse af tiltag ved fund af PCB i indeluften<sup>3</sup>.

#### Anbefalinger:

- Bygninger, der er opført i perioden 1950-1977 og ikke allerede er undersøgt, gennemgås af kommunens ejendomsadministration/teknisk forvaltning med henblik på at undersøge, om der er anvendt PCB-holdige materialer.
- Findes der gamle lysstofrør fra før 1986, udskiftes hele armaturet<sup>4</sup>.

### 3.5.7 Radon

Radon er en naturligt forekommende radioaktiv luftart, der stammer fra undergrunden og kan trænge op i bygninger gennem utætheder i fundamentet og via rørgennemføringer. Radon kan hverken ses eller lugtes.

Der er sammenhæng mellem øget risiko for udvikling af lungekræft og udsættelse for radon. Denne sammenhæng er særlig tydelig, når den kombineres med rygning eller udsættelse for tobaksrøg.

Radon i indeluften kan kun påvises ved måling. Koncentrationen kan variere inden for det enkelte døgn og med årstiden. Radonmålinger bør derfor foretages i mindst 2 måneder i fyringssæsonen.

Bygningsreglementet stiller krav om, at alt nybyggeri skal radonsikres. For eksisterende byggeri har Trafik-, Bygge- og Boligstyrelsen opstillet

anbefalinger for, hvornår der skal iværksættes tiltag ved fund af radon indeluften<sup>5</sup>.

**Anbefaling:**

- Da radon ikke kan ses eller lugtes, anbefales det at foretage radonmålinger.

Se om resultater af radonmålinger på Sundhedsstyrelsens hjemmeside<sup>6</sup>.

### **3.5.8 Andre forhold**

**Giftige planter**

Nogle planter til indendørs brug er ikke egnede til dagtilbud, da de er giftige. Eksempler er nerium og prikblad. Vælg derfor altid planter, der med sikkerhed ikke er giftig, se også side 44 og 48 om giftige planter udendørs.

**Anbefalinger:**

- Råd om giftige planter fås hos giftlinjen [www.giftlinjen.dk](http://www.giftlinjen.dk)
- Gulvpotteplanter frarådes i vuggestuer, da små børn kan finde på at spise jorden.

**Sikkert inventar og legetøj**

Sundhedsstyrelsen anbefaler:

- Råd om sikkert inventar og legetøj fås hos Sikkerhedsstyrelsen [www.sik.dk](http://www.sik.dk)

## Referencer

1. At-vejledning A.1.2-1 Vejledning om de hyppigste årsager til indeklimagener samt mulige løsninger, Arbejdstilsynet.  
<https://amid.dk/regler/at-vejledninger/indeklima-a-1-2-1/>
2. Teknologisk Instituts liste over indeklimamærkede produkter  
<https://indeklimamaerket.dk/>
3. Sundhedsstyrelsens vejledende aktionsværdier for PCB i indemiljøet  
<https://www.sst.dk/da/nyheder/2013/-/media/3759EBD9E7D542DE9B9FDD3220BC45C8.ashx>
4. Miljøstyrelsens kampagne "Få PCB frem i lyset" om PCB i gamle lysstofrør  
<https://mst.dk/affald-jord/affald/saerligt-for-borgere-om-affald/pcb-i-armaturer-til-gamle-lystofroer/>
5. Om radon på Trafik- Bygge- og Boligstyrelsens hjemmeside  
<https://www.trafikstyrelsen.dk/DA/Byggeri/Radonhandlingsplan/Radon.aspx>
6. Om resultater af radonmålinger på Sundhedsstyrelsens hjemmeside  
<https://www.sst.dk/da/straalebeskyttelse/radioaktivitet/radon>

## Yderligere oplysninger

Arbejds miljø i daginstitutioner, Arbejds miljø i Danmark  
<https://amid.dk/brancher/daginstitutioner/viden-om-daginstitutioner/arbejdsmiljoe-i-daginstitutioner/>

DCUM-Vejledning B. 5. 1 Lyd, december 2016,1. udgave.  
<http://dcum.dk/media/1784/dtlyd.pdf>

Fugt og skimmelsvamp /BFA Velfærd  
<https://www.arbejdsmiljoweb.dk/media/5136179/fugt-skimmelsvamp-web-.pdf>

Gode råd til daginstitutioner mm på Indeklimaportalen  
[https://www.indeklimaportalen.dk/indeklima/stoej\\_og\\_akustik/stoj\\_i\\_rum\\_med\\_born/paedagogik\\_og\\_undervisning](https://www.indeklimaportalen.dk/indeklima/stoej_og_akustik/stoj_i_rum_med_born/paedagogik_og_undervisning)

Nybyggeri og renovering af daginstitutioner /BFA Velfærd  
<https://www.arbejdsmiljoweb.dk/media/4645293/nybyggeri-og-renovering-af-daginstitutioner-print-pdf>

Om natten er her stille / BFA Velfærd  
<https://www.arbejdsmiljoweb.dk/media/2197390/om-natten-er-her-stille.pdf>

Tema Skru ned for støjen, Indeklimaportalen  
[https://www.indeklimaportalen.dk/maanedestema/temaer\\_2017/september\\_stoej](https://www.indeklimaportalen.dk/maanedestema/temaer_2017/september_stoej)

Læs mere om skimmelsvamp på <https://www.skimmel.dk/>





# 4. Udemiljø

Legen er helt central for børns udvikling og måde at fungere på i samvær med andre. Det er i legen, at børn afprøver sig selv og de andre og skaber nære relationer til andre børn. Det er vigtigt, at børn har gode miljøer, som understøtter leg både ude og inde. Såfremt vejret tillader det, bør børnene komme ud på legepladsen hver dag i længere perioder.

Endvidere vil ophold udenfor medføre, at smittetrykket nedsættes, hvorved risikoen for infektioner reduceres.

## 4.1 Solbeskyttelse

Solen er vores vigtigste kilde til D-vitamin. D-vitamin dannes hurtigt i huden, så der er ikke behov for længerevarende ophold i solen.

Blot 15 min. daglig udsættelse for sollys er tilstrækkeligt til opfylde kroppens behov for D-vitamin. Kroppen kan godt danne D-vitamin, selvom man beskytter sig i solen.

Den alvorligste effekt af for megen udsættelse for solens UV-stråling er den øgede risiko for at udvikle hudkræft. Både den samlede mængde af solens UV-stråling, som man er udsat for gennem hele livet, og antallet af solskoldninger, som man har været udsat for især i barndommen, har betydning<sup>1</sup>.

Derfor skal børn i dagtilbud beskyttes i solen, når UV-Indekset er 3 eller mere i månederne fra april til september, læs mere om UV-indekset nedenfor.

### 4.1.1 Varmt og solrigt vejr

Spædbørn og småbørn kræver øget opmærksomhed i perioder med særligt varmt vejr. De reagerer ofte sent på ubehag og er meget afhængige af hjælp til hensigtsmæssig beklædning i varmen og til at få nok at drikke. Nogle børn mærker ikke tørst, og der er risiko for overophedning og væskemangel under leg, hvis ikke personalet er opmærksomme.

### Anbefalinger:

- Tilbyd børnene rigeligt vand at drikke, også selvom de ikke selv beder om det.
- Sørg for, at børnene sover i skygge og ikke for varmt.
- Barnevognens/krybbens åbning må ikke tildækkes med stofble eller andet, da temperaturen kan blive livstruende høj inde i vognen.
- Tjek barnets temperatur flere gange i løbet af luren. Det gøres bedst ved at mærke på barnets nakke om temperaturen føles tilpas

For børns leg ude i varmt vejr, se nedenfor.

### Søg skygge

Børn (og voksne) bør have mulighed for – og opfordres til – at søge skygge, når UV-strålingen er stærkest. I Danmark er det typisk mellem kl. 12 og 15 fra april til september, når der er skyfrit eller kun få skyer på himlen.

Legepladsen bør indrettes, så der altid er mulighed for skygge, fx ved at plante træer eller sætte solsejl op på områder, hvor børnene leger mest.

### Klæd børnene på med hat og let tøj

Når børn leger udendørs mellem kl. 12 og 15, bør de have en bred-skygget hat på, der dækker hoved og ører og skygger for ansigt og nakke. Det anbefales, at børnene bærer tøj, som mindst går til knæ og albuer.

### Brug solcreme

Det anbefales, at børnene smøres med solcreme af forældrene, inden de møder i dagtilbud. Pædagogerne skal sikre sig, at børnene er smurt, inden man går ud. Børn, der har svedt meget eller badet, må smøres igen af personalet senere på dagen.

De steder på kroppen, som ikke er dækket af tøj, smøres med solcreme, fx på ansigt og hænder. Der anvendes en svanemærket solcreme med mindst faktor 15. Der smøres med rigelige mængder. Til en hel barnekrop bruges en barnehåndfuld solcreme, hvilket svarer til ca. 20 ml.

Børn, der er særligt lyse i huden, har mange fregner eller rødt hår, er mere udsatte for at blive solskoldet og skal beskyttes ekstra med skygge og tøj, ligesom de kan have brug for en solcreme med en

højere faktor. Børn med mørk hud har et naturligt forsvar mod solens UV-stråling, men kan også blive skoldet og få hudskader. Det anbefales, at alle børn i dagtilbud beskyttes mod solen ved at følge de tre råd for solbeskyttelse:

**Anbefalinger:**

- Søg skygge
- Klæd på med hat og let tøj
- Brug solcreme.

Se Sundhedsstyrelsens faktaark om solbeskyttelse<sup>2,3</sup>.

**Om UV-indekset**

Sundhedsstyrelsen, Miljøstyrelsen og Kræftens Bekæmpelse tilbyder en gratis UV-Index-app, der giver det aktuelle UV-indeks på smartphones<sup>4</sup>. Det aktuelle UV-indeks findes desuden på [www.dmi.dk](http://www.dmi.dk), og dagens indeks kan findes i de daglige vejrudsigter.

## 4.2 Vinter og kulde

Børn må ikke sove ude, når temperaturen er under 10 minusgrader. Børn, der sover ude i kulden, skal være under særligt opsyn. Jo yngre, børnene er, og jo koldere vejret er, des hyppigere skal børnene tilses.

**Anbefalinger:**

- Kig hyppigt til barnet.
- Tjek, at barnets hud i nakken føles tilpas varm.
- Føles huden i nakken ikke tilpas varm, skal barnet ind.

Se **Små børns udeophold i kulden** på Sundhedsstyrelsens hjemmeside<sup>5</sup>.

## 4.3 Soveseler

Ingen sele kan anses for at være helt sikker, hvilket støtter behovet for overvågning.

Spædbørn og småbørn skal overvåges og tilses jævnligt under søvn, uanset om der anvendes sovesele eller ej.

Se **Anvendelse af soveseler i dagtilbud** på Sundhedsstyrelsens hjemmeside<sup>6</sup>.

## 4.4 Jorden omkring institutionen

Små børn putter fingrene i munden og kan derfor indtage små mængder jord.

### Anbefalinger:

- Der bør ikke anvendes sprøjtemidler på institutionens område.
- Børn skal vaske hænder, når de kommer ind efter at have leget ude.
- Dyrkede grøntsager rengøres omhyggeligt for jord, inden de tilberedes.
- Brug af barkflis og træflis frarådes, da leg i områder med barkflis og træflis kan medføre risiko for udsættelse for skimmelsvamp.

Er der mistanke om forurenede jord, kontakter den kommunale sundhedstjeneste Styrelsen for Patientsikkerheds lokale tilsynsafdelinger for rådgivning. Indtil mistanken er undersøgt og be- eller afkræftet, skal børnene undgå kontakt med jorden.

### 4.4.1 Giftige planter

Træer, buske, planter og urter med giftige bær og andre giftige plantedele bør ikke findes eller plantes på institutionens område. Nogle eksempler er guldregn, pebertræ og engletrompet. Det frarådes desuden at dyrke tomater på dagtilbuddets areal, da planten er giftig, se også side 38 og 48.

### Anbefalinger:

Råd om giftige planter fås hos Giftlinjen [www.giftlinjen.dk](http://www.giftlinjen.dk)

## 4.5 Sandkassen

### Anbefalinger:

- Sandet efterses dagligt for fremmedlegemer, fx dyreekskrementer og cigaretskod.
- Sandkassen tildækkes med et kraftigt net, når den ikke er i brug.
- Presenning frarådes, da dannelse af kondensvand medfører, at sandet bliver vådt.
- Sandet skiftes hvert år og desuden efter behov ved forurening.
- Fremmedlegemer i sandet fjernes med handsker på og kommes – sammen med de brugte handsker – i en affaldspose, der lukkes og smides i skraldespanden. Herefter foretages håndvask og hånddesinfektion.

### 4.5.1 Sikre legeredskaber

#### Anbefalinger:

- Råd om sikre legeredskaber fås hos Sikkerhedsstyrelsen [www.sik.dk](http://www.sik.dk)

## 4.6 Soppebassiner

Af hensyn til smittefare stilles der de samme sikkerhedsmæssige og hygiejniske krav til stationære soppebassiner som til store svømmebassiner, og de må derfor ikke anvendes i dagtilbud.

Midlertidige soppebassiner er ligeledes meget krævende, hvad angår drift, renholdelse og sikkerhed og kan derfor ikke anbefales i dagtilbud.

#### Anbefalinger:

- Brug en vandslange eller et sprinkleranlæg med vand af drikkevandskvalitet til vandleg.
- Vær opmærksom på, at i varmt vejr kan vandet i vandslangen blive meget varmt. Skyl derfor først slangen og sprinkleren igennem med koldt vand for at forebygge skoldningsskader.

## 4.7 Båltænding

Bål indendørs frarådes (det gælder også i bålhytte og i bivuak), men der er ikke grundlag for at fraråde båltænding i det fri, hvor der er træk og frisk luft. Det er ikke muligt at angive retningslinjer for, hvor hyppigt man må tænde bål i dagtilbud. På den baggrund anbefales det at nøjes med at tænde bål en gang imellem.

#### Anbefalinger:

- Båltænding må ikke foregå tæt på bygninger<sup>7</sup>.
- Børnene må ikke sidde i røgretningen.
- Af hensyn til brandfare skal børnene sidde i sikker afstand fra bålet.
- Der må kun anvendes rent og tørt træ.

#### Vær opmærksom på:

- at børn med luftvejssygdomme, fx astma, er mere følsomme over for røg. Det samme kan gælde for børn med særlige problemer i luftvejene, fx for tidligt fødte børn.

## 4.8 Dyrehold

Børn og personale med dyrehårsallergi bør undgå kontakt med pelsbærende dyr. Det frarådes derfor at holde pelsbærende dyr i dagtilbud, når der er personale og børn, der er allergiske over for disse. Selv om dyrene kun færdes ude, vil der blive båret dyrehår indendørs med sko og tøj.

### Anbefalinger:

- Der vaskes hænder efter kontakt med dyrene og rengøring af burene.
- Bid-, stik-, og kradselæsioner, der bløder, skal behandles på skadestuen.

### Vær opmærksom på:

- at ved produktion af æg skal Fødevarestyrelsens krav til opbevaring og tilberedning følges<sup>8</sup>.

## 4.9 Insektstik

Ved ophold udenfor er der risiko for insektstik i sæsonen. Forholdsregler og viden om nødvendige handlinger i forbindelse hermed er beskrevet nedenfor.

### 4.9.1 Hvepse og bier

Bier stikker kun for at forsvare sig. Hvepse stikker både for at forsvare sig og for at dræbe et bytte, som skal spises. Hvepsestik er hyppigere end bistik og forekommer især i perioden juni til september.

Når insekterne stikker, pumpes giften fra giftblæren ud i brodden, der oftest bliver siddende i huden sammen med giften efter et bistik, mens hvepsen kan trække brodden ud efter stikket. Bier, der mister brodden, dør, hvorimod hvepsen kan stikke flere gange.

Insektstik medfører smerte, rødme og hævelse af huden, der er generende, men ikke farlig.

Allergi mod hvepsestik forekommer og kan være livstruende.

### Behandling af insektstik på stedet:

- Brod og giftblære skal fjernes hurtigst muligt, så mængden af gift, der sprøjtes ind i huden, begrænses.
- Hvordan brod og giftblære fjernes, er underordnet – brug fx en negl til at skrabe med.

- Afkøling af stiksted med kolde klude eller indpakket isterning menes at nedsætte spredning af giften og mindske den lokale reaktion.
- Antihistaminsalve afhjælper kløen.
- Ved større hævelser søges læge.

#### Barnet eller den voksne skal på skadestuen – tast 112:

- Ved kendt allergi
- Ved stik i mund og hals, hvor der er risiko for, at hævelsen kan lukke for luftvejene
- Ved tegn på begyndende allergisk chok: udslæt eller kløe på kroppen, svimmelhed, vejrtrækningsbesvær, påvirket bevidsthed.

#### Forebyggelse

Bi- og hvepsestik kan ikke helt undgås, men risikoen kan nedsættes, hvis man husker på, at de stikker i forsvar. Børn skal derfor lære ikke at blive bange, men forholde sig i ro, når hvepse og bier er i nærheden af dem.

#### Anbefalinger:

- Undgå pludselige bevægelser nær insekterne.
- Husk, at især hvepse elsker søde sager og kød, så vær særlig opmærksom ved udendørs spisning, især i sensommermånederne.
- Pas på med at samle nedfaldsfrugt op. Selvom man ikke kan se hvepsen, kan den sidde på undersiden af frugten. Det gælder især på ture og i skov- eller naturbørnehaver.

### 4.9.2 Myg, mitter og bremser

Disse insekter har ikke brod og gift, men bider/stikker for at suge blod. Herved kommer der spyt i såret, som kan medføre lokal kløe og hævelse.

#### Anbefalinger:

- Antihistaminsalve afhjælper kløen.
- Ved større hævelser søges læge.

#### Vær opmærksom på:

- at myggemidler ikke bør anvendes til børn under 3 år, uden at dette er drøftet med lægen.



## 4.10 Rotter og mus

Børn udsættes for sundhedsfare, hvis de opholder sig og leger, hvor der er eller har været rotter og mus og dermed en risiko for udsættelse for dyrenes urin og ekskrementer.

Hvis der konstateres rotter i et dagtilbud, skal dette anmeldes til den kommunale miljømyndighed, der har ansvaret for rottebekæmpelse. Børn og voksne holdes væk fra området, til der er ryddet forsvarligt op.

Konstateres der mus i et dagtilbud, håndteres det efter kommunens retningslinjer. I den konkrete situation må kommunen afgøre, om det er muligt at afgrænse de områder i institutionen, hvor der er gnavere og deres efterladenskaber, således at en del af institutionen fortsat kan benyttes. Der skal foretages en grundig rengøring ved et professionelt rengøringsfirma, inden områderne igen anvendes.

## 4.11 Skov- og naturbørnehaver

Ved skov- og naturbørnehaver forstås dagtilbud, hvor børn og personale færdes ude hele året rundt. Her er der nogle særlige hensyn at tage.

### 4.11.1 Giftige planter, bær og svampe

Eksempler på giftige planter er liljekonvaller, ranunkler, digitalis og bjørneklo.

I sensommeren og det tidlige efterår findes der mange bær og frugter i naturen. Nogle bær ser særlig fristende ud, men er giftige. Det gælder fx de flotte røde bær på vild kaprifolium, liljekonval og druehyld.

I naturen findes mange spiselige svampe, men desværre også en del giftige. Eksempler er rød og grøn fluesvamp, som er nemme at kende, mens andre giftige svampe kan være vanskeligere at genkende i naturen.

På Giftlinjens hjemmeside findes information om specifikke planters giftighed. En planteliste beskriver risiko, symptomer og forholdsregler for hver enkelt plante. [www.giftlinjen.dk](http://www.giftlinjen.dk)

#### Anbefalinger:

- Lær børnene at omgå naturens planter, bær og svampe.
- Råd om giftige planter, bær og svampe fås hos Giftlinjen: [www.giftlinjen.dk](http://www.giftlinjen.dk)
- Er uheldet ude, kontakt Giftlinjen på 82 12 12 12.

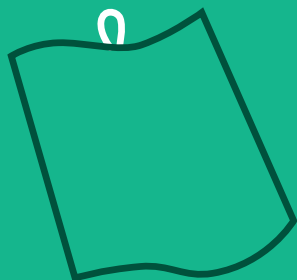
# Håndhygiejne på tur



1. Medbring en pose med våde engangsvaskeklude.



2. Hjælp børnene med at få vasket hænderne godt.



3. Tør hænderne med engangservietter.



4. Personalet kan anvende håndsprit, hvis der ikke er mulighed for at vaske hænder.

#### Vær opmærksom på:

- at tage en prøve af det indtagne giftige materiale med i en plastikpose.

Se mere om giftige planter på dagtilbuddets område side 38 og 44.

#### 4.11.2 Skovflåter

Ved ophold i naturen skal man være opmærksom på risikoen for at blive bidt af skovflåter. Skov og græsklædt vegetation er områder med mange flåter. Højsæsonen for skovflåter er fra april til oktober. Flåten er ca. 2 mm stor og vokser, når den suger blod. Den søger hen til de fugtige og varme steder på kroppen, dvs. nakke, lyske, armhuler, knæhaser, bag øret og i hovedbunden, som man skal være særligt opmærksom på, når man undersøger for flåter. Hos børn skal man være særlig opmærksom på, at flåter kan sidde i lysken, hovedbunden og bag ørerne.

Bliver man bidt af en flåt, fjernes den ved at tage fat om dens hoved med en pincet så tæt ved huden som muligt, hvorefter området renses, fx med en spritserviet. På apoteket fås særlige flåtfjernere. Det er uden betydning, hvis lidt af flåten ikke kan fjernes.

Optræder der 1-2 uger efter en rød plet, der breder sig cirkulært med en opklaring i midten, skal man søge læge.

#### Anbefalinger:

- Det er en god idé at være iført lange bukser, strømper og lukkede sko, når man færdes i skov og på græsklædte områder.
- Lyst tøj gør det lettere at se og fjerne flåterne.
- Børn efterses efter skovture og ved hjemkomst fra skov- og naturbørnehave.
- Forældrene anbefales at eftersøge børnene for flåter efter ophold i skoven.

Insektbid i øvrigt, se side 46.

## 4.12 Håndhygiejne i naturen

#### Anbefalinger:

- Børn og voksne rengør hænder med våde engangsklude medbragt i en plasticpose.
- Hænderne tørres med medbragte engangshåndklæder.
- Personalet kan herefter foretage hånddesinfektion, fx med håndsprit.

## Referencer

1. Forebyggelsespakke Solbeskyttelse, Sundhedsstyrelsen 2018.  
<https://www.sst.dk/da/udgivelser/2018/forebyggelsespakke-solbeskyttelse>
2. Om solbeskyttelse i daginstitutioner, Sundhedsstyrelsen.  
<https://www.sst.dk/da/sundhed/miljoe/-/media/A38D6C5FD22343FFB9E3C8050DAC15D4.ashx>
3. Faktaark om solcreme, Sundhedsstyrelsen.  
<https://www.sst.dk/da/sundhed-og-livsstil/miljoe/-/media/gA27821472804194B92A7D40BE48F322.ashx>
4. Kræftens Bekæmpelses gratis UV-Index app.  
<https://www.cancer.dk/forebyg/skru-ned-for-solen/uv-indeks/uv-app/>
5. Små børns udeophold i kulden, Sundhedsstyrelsen.  
<https://www.sst.dk/da/sundhed-og-livsstil/boern-og-unge/spaedboern-og-smaaboern/udeophold-i-kulden>
6. Anvendelse af soveseler i dagtilbud til børn, Sundhedsstyrelsen.  
<https://www.sst.dk/da/udgivelser/2013/-/media/51B777FADCCF45BFAF778654DE3BC6A9.ashx>
7. Beredskabsstyrelsens vejledning om bekendtgørelse nr. 1339 af 10. december 2014 om brandværnsforanstaltninger ved afbrænding, brug af ild, lys, varmekilder m.v. [https://brs.dk/viden/publikationer/Documents/Vejledning\\_til\\_afbraendingsbekendtgørelsen.pdf](https://brs.dk/viden/publikationer/Documents/Vejledning_til_afbraendingsbekendtgørelsen.pdf)
8. Fødevarestyrelsens krav til opbevaring og tilberedning af levnedsmidler  
[www.foedevarestyrelsen.dk](http://www.foedevarestyrelsen.dk)

## Yderligere oplysninger

Om giftige planter på Giftlinjens hjemmeside.  
[www.giftlinjen.dk](http://www.giftlinjen.dk)

Om skovflåter på Staten Serum Instituts hjemmeside  
<https://www.ssi.dk/aktuelt/temaer/skovflat>



# 5. Rengøring

Effektiv rengøring skal sikre, at forekomsten af snavs, sygdomsfremkaldende mikroorganismer og allergener nedsættes for dermed at reducere risikoen for infektioner og allergi<sup>1</sup>. Effektiv rengøring nedsætter også forekomsten af kemiske stoffer i indeluften, se kapitlet om indemiljø side 29.

Effektiv rengøring kræver en god belysning og forudsætter, at der er ryddeligt i lokalerne, så personalet kan udføre deres arbejde ordentligt inden for den afsatte tid. Glatte overflader og gulve gør det lettere at fjerne støvet, det samme gør lukkede skabe frem for åbne reoler. Støv bliver fanget i tæpper for så at blive hvirvlet op i luften, når børnene bevæger sig i lokalet. Tæpper bør generelt undgås, da de er vanskelige at renholde. Brug af indesko nedsætter såvel støv- som støjniveauet.

## 5.1 Rengøringsmidler

Sundhedsstyrelsen anbefaler, at der generelt anvendes svanemærkede rengøringsmidler. Der henvises endvidere til Statens Serum Instituts vejledning<sup>1</sup>, og kommunens manualer for rengøring.

## 5.2 Smitteveje og sygelighed

Rengøringsstandarder har betydning for sygeligheden i dagtilbud. Betydningen af rengøring er størst i vinterhalvåret, hvor børn og voksne opholder sig meget indendørs, og smittetrykket derfor er højest<sup>2</sup>.

Smitte i dagtilbud sker hyppigst ved berøring af genstande, fx legetøj, men kan også ske ved direkte kontakt mellem børn og mellem børn og voksne. Smitte sker også via luften, når der nyses og hostes eller som støvbåren smitte.

Håndhygiejne er den bedst dokumenterede metode til at forebygge smittespredning gennem direkte kontakt mellem børn og voksne

samt ved berøring af genstande. Luftfornyelse, enten via udluftning eller mekanisk ventilation, nedsætter den luftbårne smitte. Effektiv rengøring nedsætter smittespredning via genstande og overflader og nedsætter den støvbårne smitte.

#### Anbefalinger:

Følgende områder rengøres dagligt og ved behov:

- Køkken
- Håndvaske
- Puslepladser
- Toiletter og baderum
- Borde, stole, døre og håndtag
- Gulve
- Vægge i 'nåhøjde'.

Sæt gerne hotspot-plancher op disse steder. Hotspot-plancherne kan downloades fra [www.sst.dk](http://www.sst.dk) og lamineres i institutionen. Plancherne sprittes af dagligt.

## Referencer

1. Statens Serum Institut. Nationale Infektionshygiejniske Retningslinjer for rengøring i hospitals- og primærsektoren, herunder dagtilbud og skoler. 1. udgave Statens Serum Institut, Central Enhed for Infektionshygiejne, 2015. <https://hygiejne.ssi.dk/-/media/arkiv/subsites/infektionshygiejne/retningslinjer/nir/nir-rengoering.pdf?la-da>
2. Forebyggelsespakke Hygiejne, Sundhedsstyrelsen 2018. <https://www.sst.dk/da/udgivelser/2018/forebyggelsespakke-hygiejne>

# Register

f efter sidetallet betyder "og den følgende side"

ff efter sidetallet betyder "og de følgende sider".

## A

Affaldsspand 13, 16, 44  
Akustik 33  
Allergen 53  
Allergi 11, 29, 34, 46ff, 53  
Allergifremkaldende stoffer 11  
Antihistamin 47  
Armatur 9, 17  
Asbest 36f  
Astma 29, 35, 45  
Audit 25

## B

Bagatelgrænse 23  
Barnets tøj 15, 16  
Barnevogn 18f, 42  
Bier 46  
Ble 15  
Bleskift 9, 12, 13ff  
Bremsler 47  
Brændsår 25  
Byggematerialer 34, 37  
Bål 45

## C

CO<sub>2</sub>-indhold 30f

## D

Den kommunale sundhedstjeneste 5, 7,  
14, 23, 25, 33, 35, 36  
Desinfektion, hænder 11ff, 16, 23, 44, 50  
puslemadras 14  
Diarre 7, 12, 19, 21  
Drikkevand 21  
D-vitamin 41  
Dyr 9  
Dyrehold 46  
Dørhåndtag 24

## E

Engangsforklæde 12, 14f, 17, 20f, 23  
Engangshåndklæde 9, 12, 15, 17, 20, 23,  
25, 50  
Engangsklud 13f, 23  
Ethanol 11, 14

## F

Flasker 20f  
Flåter 50

## G

Giftige planter 38, 44, 48

## H

Handsker 9, 11ff, 15ff, 25, 44  
Hospitalssprit 14, 23  
Hvempse 46  
Hånddesinfektion 11ff, 16, 23, 44, 50  
Håndhygiejne 7ff, 15, 18, 23, 44  
i naturen 49f  
Håndsprit 11, 15, 49f

## I

Indeklima 29ff  
Insektstik 46f  
Isoleringsmateriale 36

## J

Jord 44

## K

Karklude 20  
Kemiske stoffer 11, 34, 53  
Klorholdige rengøringsmidler 14  
Kommunal sundhedstjeneste 5, 7, 14,  
23, 25, 33, 35, 36  
Krybbe 18f, 42  
Kulde 43  
Kuldioxid 30f  
Køkkenhygiejne 20  
Køleskabstemperatur 20

## L

Lak 34  
Latex 11  
Legeredskaber 45  
Legetøj 17, 19f, 23, 53  
Luftblæser 9, 31  
Luftfugtighed 30f, 35  
Luftvejsinfektion 7, 29, 35  
Lysforhold 31



## **M**

Madlavning 9, 21  
Madrasser 13, 18f  
Maling 34, 37  
Miljømedicin 4  
Mineraluld 36  
Mitter 47  
Mobiltelefon 19, 23  
MRSA 25  
Mus 48  
Myg 47  
Måltid 21

## **N**

Neglelak 9, 26  
Nitrilhandsker 11  
Norovirus 11  
Næsepudsning 9

## **O**

Opkast 12, 16  
Opvaskebørste 20

## **P**

Parfume 34f  
PCB 37  
Potteplanter 21  
Potter 18  
Puder og dyner 19  
Puslemadras 13ff  
Pusleplads 13  
Pædagogisk måltid 21

## **R**

Radon 37  
Rengøring, daglig 54  
    efter opkast m.v. 12  
    køkken 20  
    legetøj 19  
    sutter og flasker 20f  
    toilettrum 18  
    ved sygdom 23f, 53f  
Rengøringsmidler 11, 13f, 24, 34, 53f  
Rensning af sår 25  
Roskildesyge 11, 14  
Rotter 48  
Rygning 37

## **S**

Sandkasse 44

Sengetøj 19, 24  
Servering af mad 21ff  
Service 20f, 23  
Skimmelsvamp 17, 19, 35f  
Skov- og naturbørnehaver 48, 50  
Skovflåt 50  
Skygge 42  
Skærpet hygiejne 21, 23, 26  
Smitteveje 3, 9, 53f  
Smykker 9, 14  
Snavset tøj 15, 16  
Solbeskyttelse 41ff  
Solcreme 42f  
Soppebassin 45  
Sove ude 43  
Soverum 18f  
Sovesæle 43  
Spisning 9, 21f, 47  
Støj 31, 33f, 53  
Støv 31, 34, 36, 53f  
Sutter 20f  
Svampe 48  
Sæbedispenser 9, 17  
Sår 9, 12, 25

## **T**

Tablets 19, 24  
Temperaturforhold 30, 41ff  
Tobaksrøg 37  
Toiletbesøg 9, 12  
Toiletbørste 18  
Toilettrum 17ff  
Tørklæde 14

## **U**

Udemiljø 41ff  
Udklædningstøj 19  
Udluftning 18, 31, 54  
Underlag, pusle- 13ff  
Ure 9, 14  
UV-indeks 41, 43

## **V**

Vandhane 16f, 24  
Varme 41ff  
Vask hænder når 9, 16, 44, 46  
Vasketøj 9, 16, 19  
Ventilation 9, 31, 33  
Viskestykker 20  
VOC 34f

## Håndbog om hygiejne og miljø i dagtilbud

Du kan frit referere teksten i publikationen, hvis du tydeligt gør opmærksom på, at teksten kommer fra Sundhedsstyrelsen.

Det er ikke tilladt at genbruge billeder fra publikationen.

Sundhedsstyrelsen  
Islands Brygge 67  
2300 København S  
sundhedsstyrelsen.dk

Emneord:  
Den kommunale sundhedstjeneste  
Børn  
Forebyggelse  
Konsulentfunktion  
Hygiejne  
Miljø  
Dagtilbud

Sprog:  
Dansk

Version:  
2. udgave, 1. oplag, 2019

Versionsdato:  
August 2023

Udgivet af Sundhedsstyrelsen · 2019

ISBN Elektronisk: 978-87-7014-111-6  
ISBN Trykt: 978-87-7014-112-3

Publikationen er udarbejdet i samarbejde med:  
Fagligt Selskab for Sundhedsplejersker (FS 10)  
Foreningen af ledere af sundhedsordninger i Danmark (FALS)  
Sundhedsplejerske og hygiejnesygeplejerske  
Inge Nandrup-Bus, Fredensborg Kommune  
Pædagogisk konsulent Sonja M. Poulsen,  
Gentofte Kommune, udpeget af KL

Forlagsredaktion:  
Komiteen for Sundhedsoplysning

Grafisk tilrettelæggelse:  
Peter Dyrvig Grafisk Design

Illustrationer:  
BGraphic  
iStock foto: Ozenli / side 24; wakila /  
side 33; vgajic

Trykkeri:  
Stibo Complete

Bogen kan bestilles på  
[www.kfsbutik.dk](http://www.kfsbutik.dk)



**Sundhedsstyrelsen**

Islands Brygge 67  
2300 København S

[www.sst.dk](http://www.sst.dk)

**Sundhed for alle** ♥ + ●